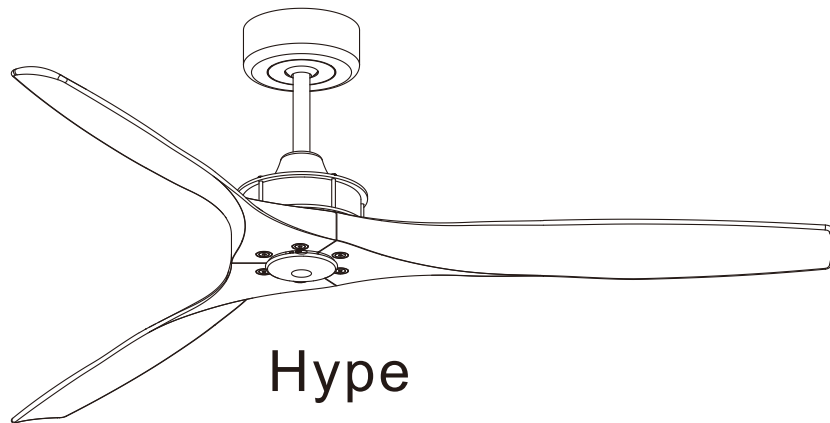


Service by VAM Ventilatoren
Hamburg / Germany
www.vam.de
info@vam.de
Tel: + 49 (0) 172.3508698
International: + 39 342.890 2900

VAM

Owners Manual



Installations- und Gebrauchsanweisung

Net weight

4.8 KGS.

10.6 LBS.

WARNUNG: Lesen und befolgen Sie diese Anweisungen sorgfältig und beachten Sie alle Warnhinweise.

LESEN UND SPEICHERN SIE DIESE ANWEISUNGEN

WARNUNG: UM BRANDGEFAHR, STROMSCHLAG ODER DIE VERLETZUNG VON PERSONEN ZU VERMEIDEN, BEACHTEN SIE BITTE FOLGENDES:

1. Um den Erfolg der Installation sicherzustellen, lesen Sie unbedingt diese Anweisungen und lesen Sie die Diagramme sorgfältig durch, bevor Sie beginnen.

2]. Vergewissern Sie sich vor der Verkabelung, dass der Strom am Hauptstromkasten ausgeschaltet ist, um einen möglichen Stromschlag zu vermeiden.

Alle elektrischen Verbindungen müssen gemäß den örtlichen Vorschriften, und Verordnungen hergestellt werden. Wenn Sie mit den Methoden zur Installation elektrischer Kabel und Produkte nicht vertraut sind, sollten Sie die Dienste eines qualifizierten und lizenzierten Elektrikers sowie einer Person in Anspruch nehmen, die die Festigkeit der unterstützenden Deckenelemente überprüfen und die richtigen Installationen und Verbindungen vornehmen kann.

3]. Stellen Sie sicher, dass an Ihrem Installationsort keine rotierenden Ventilatorflügel mit Gegenständen in Kontakt kommen. Die Flügel sollten mindestens 2,3 m vom Boden entfernt sein wenn der Lüfter in Betrieb ist

4]. Wenn möglich, montieren Sie den Deckenventilator an einem Deckenbalken - der Balken muss die Bewegung und das Gewicht des beweglichen Ventilators tragen können. Sollte der Ventilator an einer Deckensteckdose montiert werden (optional), ist eine 4 "x 2-1 / 8" tiefe METAL-Achteck Box erforderlich, die eine UL Zertifizierung als "geeignet für Ventilatoraufhängung" aufführt. Die Box und ihre Stützelemente dürfen sich nicht drehen oder lösen können. KEINE KUNSTSTOFFKASTEN VERWENDEN. Die Installation an einer Betondecke sollte von qualifiziertem Personal durchgeführt werden.

5]. Die Flügel sollten angebracht werden, nachdem das Motorgehäuse aufgehängt und angebracht ist. Das Motorgehäuse sollte bis zur Installation im Karton aufbewahrt werden, um die Oberfläche zu schützen. Wenn Sie mehr als einen Deckenventilator installieren, stellen Sie sicher, dass Sie keine Flügelsätze mischen.

6]. Nach dem Herstellen der elektrischen Verbindungen sollten die gespleißten Leiter nach oben gedreht und vorsichtig in die Steckdose geschoben werden. Die Drähte sollten mit dem geerdeten Leiter und dem Erdungsleiter des Geräts auf der einen Seite des Steckdosenkastens und den "HEISSEN" Drähten auf der anderen Seite auseinander gespreizt werden.

7]. Elektrische Diagramme dienen nur als Referenz. Beleuchtungssätze, die nicht im Lieferumfang des Lüfters enthalten sind, müssen CE-gelistet sein und gemäß den Installationsanweisungen des Beleuchtungssatzes installiert werden.

8]. Überprüfen Sie nach der vollständigen Installation des Ventilators, ob alle Verbindungen sicher sind, damit der Lüfter nicht herunterfällt und / oder Schäden oder Verletzungen verursacht.

9]. Der Lüfter kann sofort nach dem Einbau zum Laufen gebracht werden - die Lager sind ausreichend mit Fett gefüllt. Unter normalen Bedingungen sollte daher keine weitere Schmierung erforderlich sein.

10]. Dieser Lüfter ist für den Innenbereich geeignet.

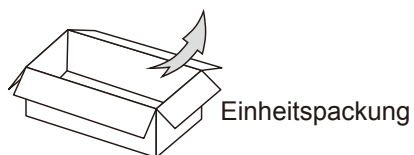
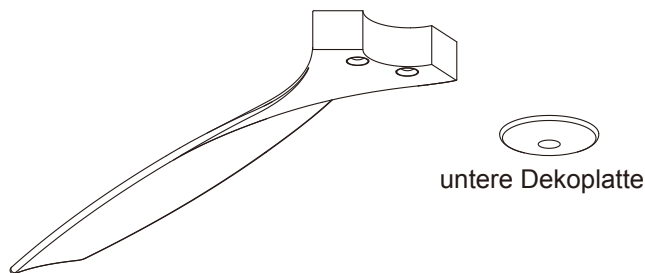
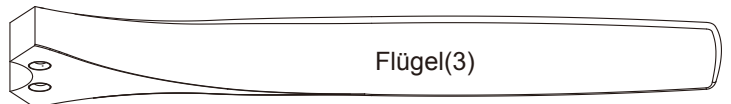
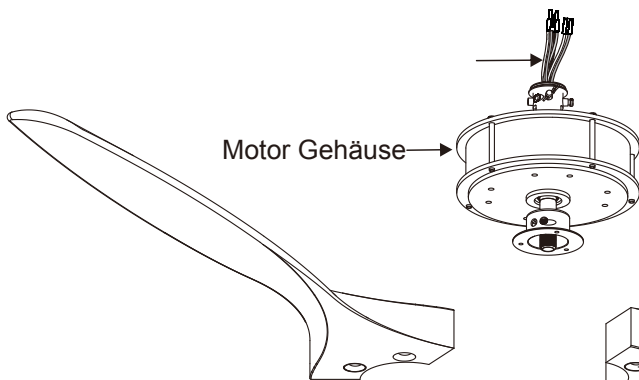
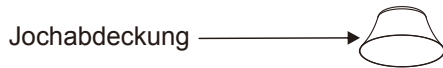
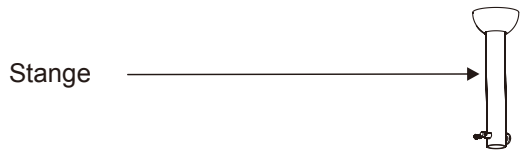
11]. Der Ventilator ist nur für die Montage mit Fallstangen vorgesehen.

12]. Diese Rotationsrichtung dieses Ventilators ist reversibel.

13]. Dieser Lüfter wird per Fernbedienung gesteuert.

14.) Wenn Sie Ihren Ventilator zum ersten Mal ausprobieren, müssen die Flügel montiert sein.

Packen Sie den Lüfter sorgfältig aus und überprüfen Sie ihn um sicherzustellen, dass alle Inhalte enthalten sind.



Hardware Bag

For Mounting Bracket:

Flat Washer	x2		
Spring Washer	x2		
Machine Screw	x2		
Wood Screw	x2		

For Blade Installation:

Plastic Bushing x 7 (one spare bushing included)



Blade Screw x 7 (one spare screw included)



L type small screw driver (hexagon)



For Blade Balance :

Balanced slide x 1



Weight block (3G x 5)



Remote Control (12V Battery Included)



Hardware Bag

Wood Screw x 2



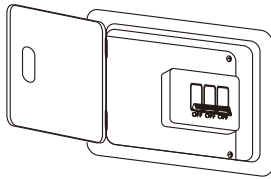
Wall plug anchor x 2



WARNUNG: FLÜGEL MÜSSEN MIND. 2,30 M VOM BODEN ENTFERNT SEIN

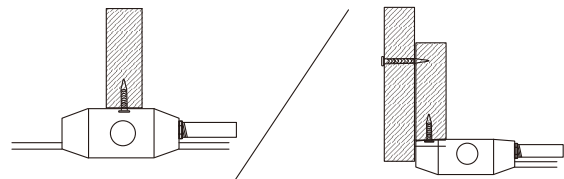
HINWEIS 1:

Elektrischen Hauptschalter ausstellen um einen Stromschlag zu vermeiden



HINWEIS 2:

Ventilatoraufhängung sollte mind. 17 kg Last tragen

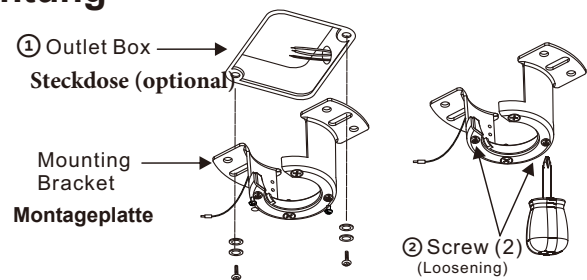


1. INSTALLATION DER AUFHÄNGUNG

1A. Installation der Aufhängevorrichtung

① Installieren Sie die Montagehalterung an der Aufhängung an der Decke, indem Sie die mit der Steckdose gelieferten Schrauben und Unterlegscheiben aus der Hardware-Tasche verwenden.

2 Lösen Sie die unteren Schrauben von der Montagehalterung. Nicht entfernen.

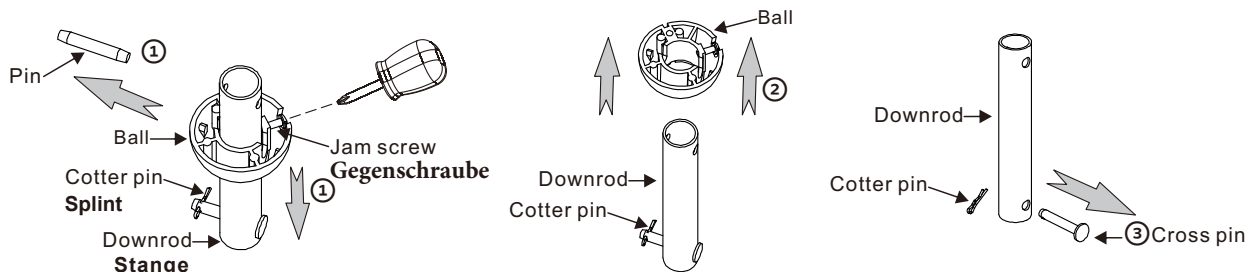


1B. Installation des Jochs und der Stange

① Lösen Sie die Gegenschraube von der hängenden Kugel und ziehen Sie sie nach unten, entfernen Sie den Stift von der Stange und bewahren Sie ihn für Schritt 6 auf.

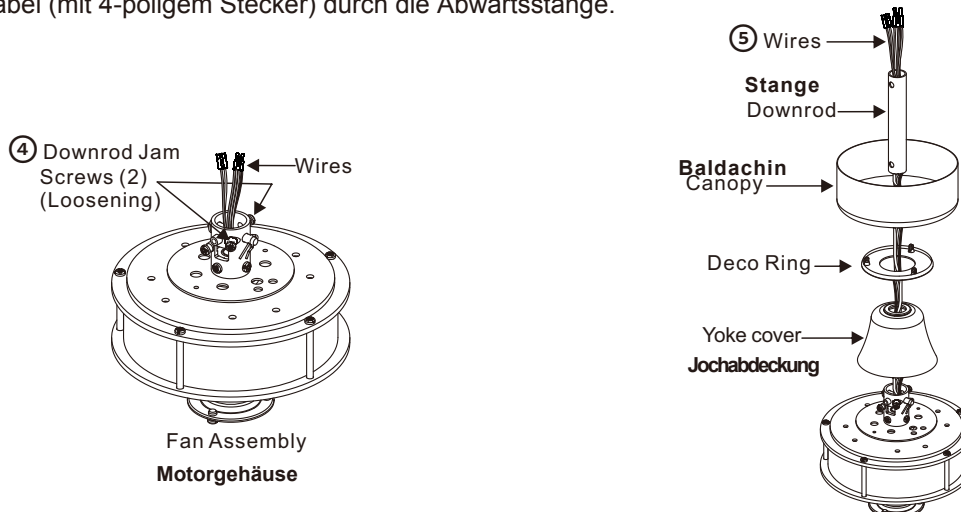
② Entfernen Sie die hängende Kugel und bewahren Sie sie für Schritt 6 auf.

③ Entfernen Sie den Kreuzstift und den Splint von der Stange und bewahren Sie sie für Schritt 8 auf.



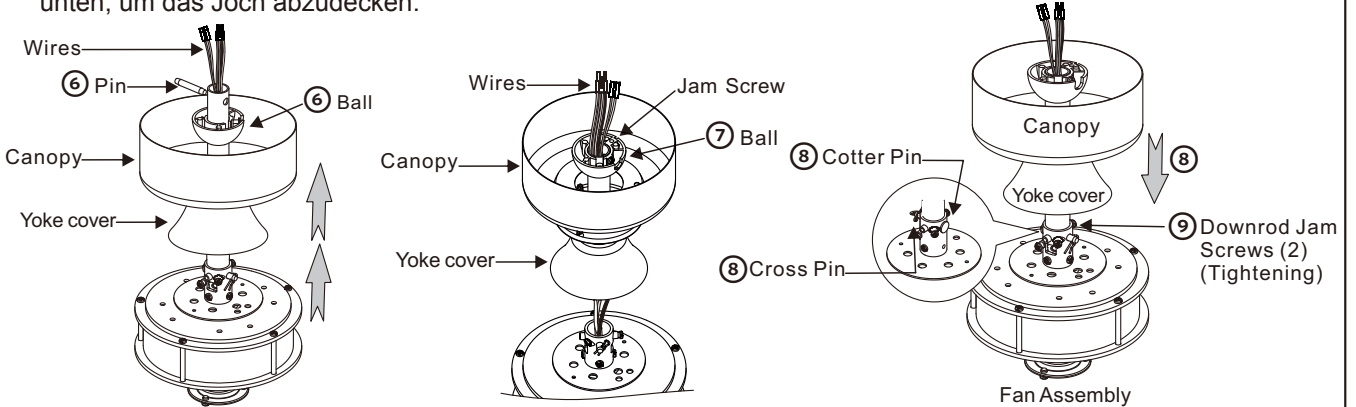
④ Lösen Sie 2 Stößelstangenschrauben am Joch.

⑤ Führen Sie die Abwärtsstange durch die Abdeckung und die Jochabdeckung und führen Sie die Motorkabel (mit 4-poligem Stecker) durch die Abwärtsstange.



Führen Sie die hängende Kugel durch die Stange und setzen Sie den Stift wieder in die Stange ein.

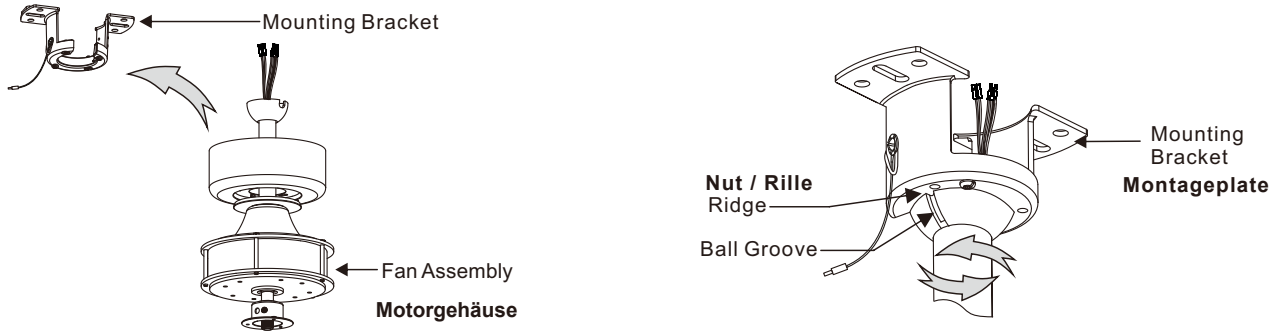
- ⑥ (Aus Schritt 1 und 2 entfernt)
Ziehen Sie die Gegenschraube wieder an der hängenden Kugel an und stellen Sie sicher, dass sie fest sitzt.
- ⑦ (Lösen Sie von Schritt 1)
- ⑧ Setzen Sie den Verankerungsstab in das Joch ein, führen Sie den Querstift durch das Joch und die Stange und sichern Sie ihn mit dem Splint. (Aus Schritt 3 entfernt)
- ⑨ Ziehen Sie beide Stößelschrauben an, um die Stange weiter zu sichern. Ziehen Sie die Jochabdeckung nach unten, um das Joch abzudecken.



1 Aufhängung des Ventilators

- ② Drehen Sie den Lüfter so, dass die Nut an der Kugel einrastet an dem First in der Montagehalterung.

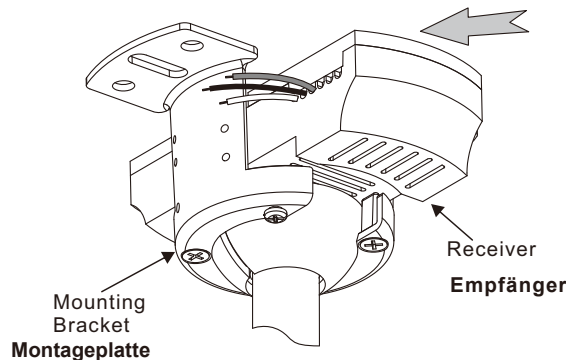
- ① Heben Sie das Motorgehäuse in die Aufhängung



2. KABELVERBINDUNG

2A. Setzen Sie den Empfänger in die Halterung ein

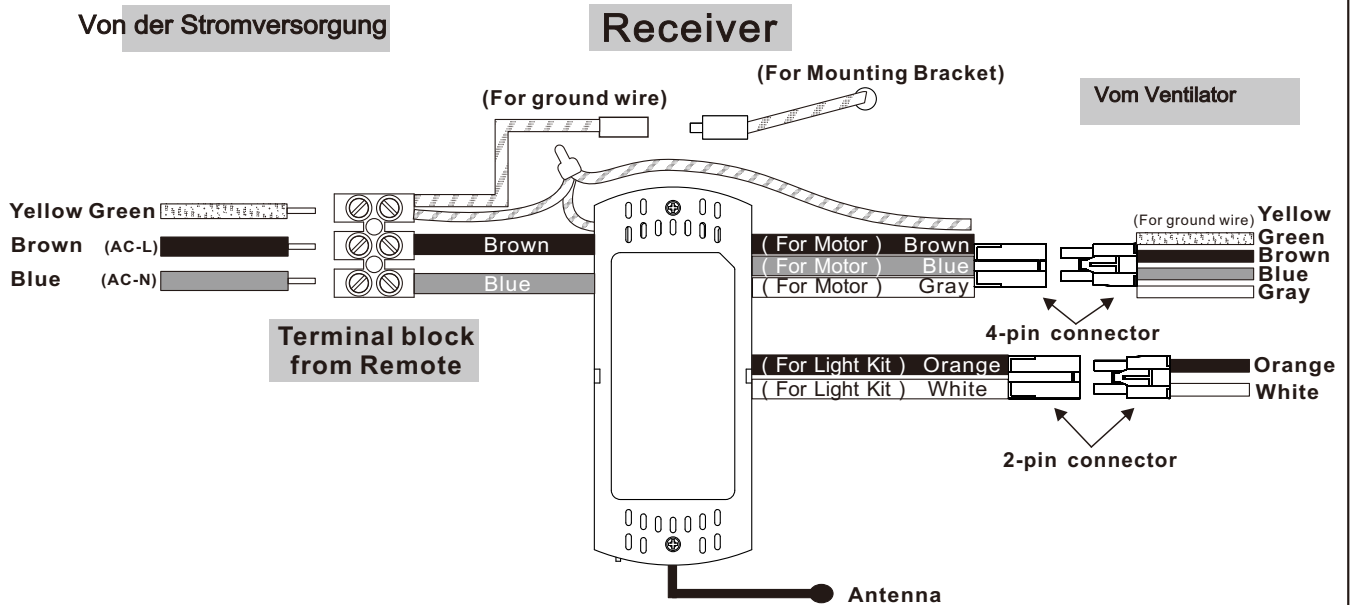
HINWEIS: Drücken Sie nicht alle Kabel zusammen, während Sie den Empfänger in die Halterung einsetzen



2B. Herstellen einer elektrischen Kabelverbindung

Befolgen Sie die folgende Abbildung und stellen Sie sicher, dass alle Anschlüsse angeschlossen sind.

Hinweis: Drücken Sie nach dem Anschließen der Steckverbinder die Drähte vorsichtig in die Anschlussdose.



* **Besonderer Hinweis:** Um zu verhindern, dass LEDs flackern, müssen grüne Erdungskabel an Masse / Erde angeschlossen werden

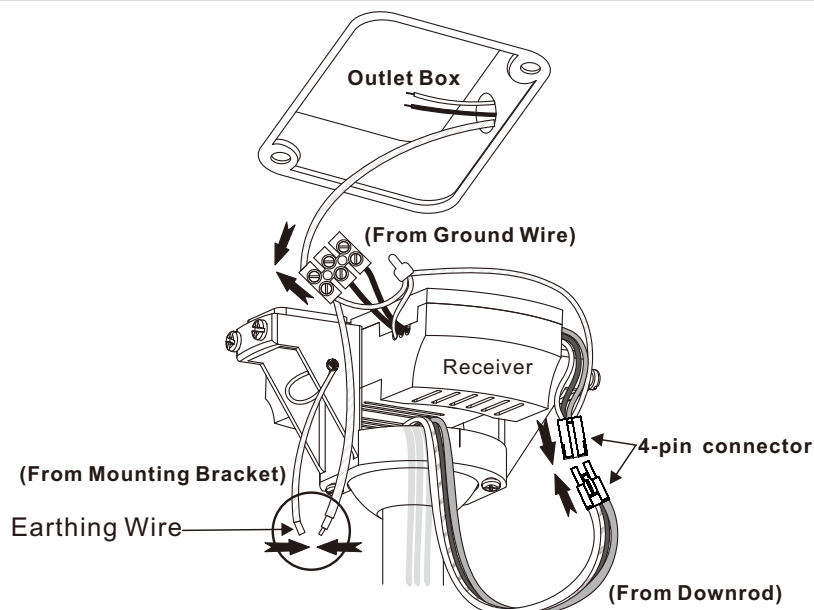
HINWEIS FÜR HAUPTKABEL

Die Länge der Originaldrähte ist für die Verwendung mit Verlängerungsstangen geeignet. Wenn für den Ventilator die Verlängerungsstange nicht verwendet wird, schneiden Sie bitte die überschüssigen Zuleitungen auf eine geeignete Länge ab, um genügend Platz auf dem Baldachin für eine einfachere Installation zu schaffen.

Schneiden Sie nach dem Einbau der Stange die Zuleitungen auf die entsprechende Länge ab, bevor Sie die Leitungen mit dem Empfänger verbinden.

** Wichtiger Hinweis: Erdungsdraht nicht abschneiden!

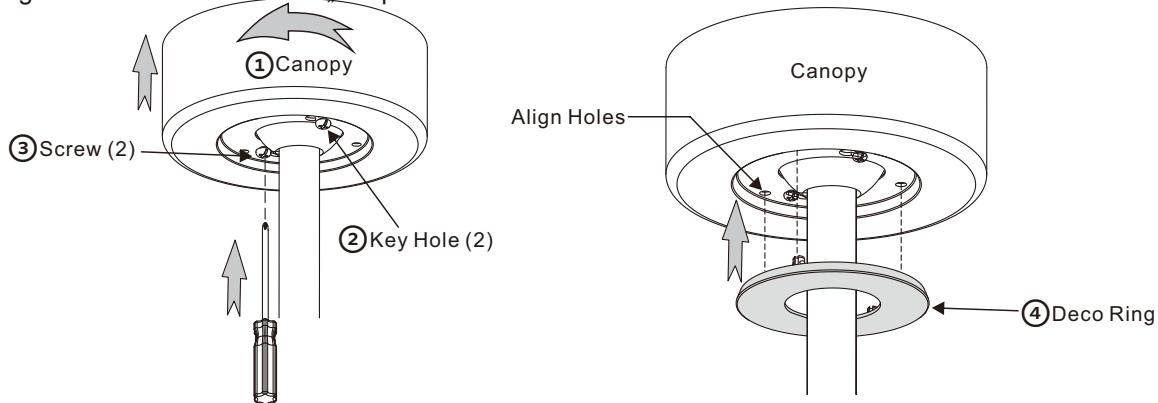
Dieser Ventilator muss geerdet sein!!! Daher MUSS das Erdungskabel von dem Hauptkasten zum Ventilator angeschlossen werden, um zu vermeiden, dass das LED-Licht flackert



3. INSTALLATION DES BALDACHINS

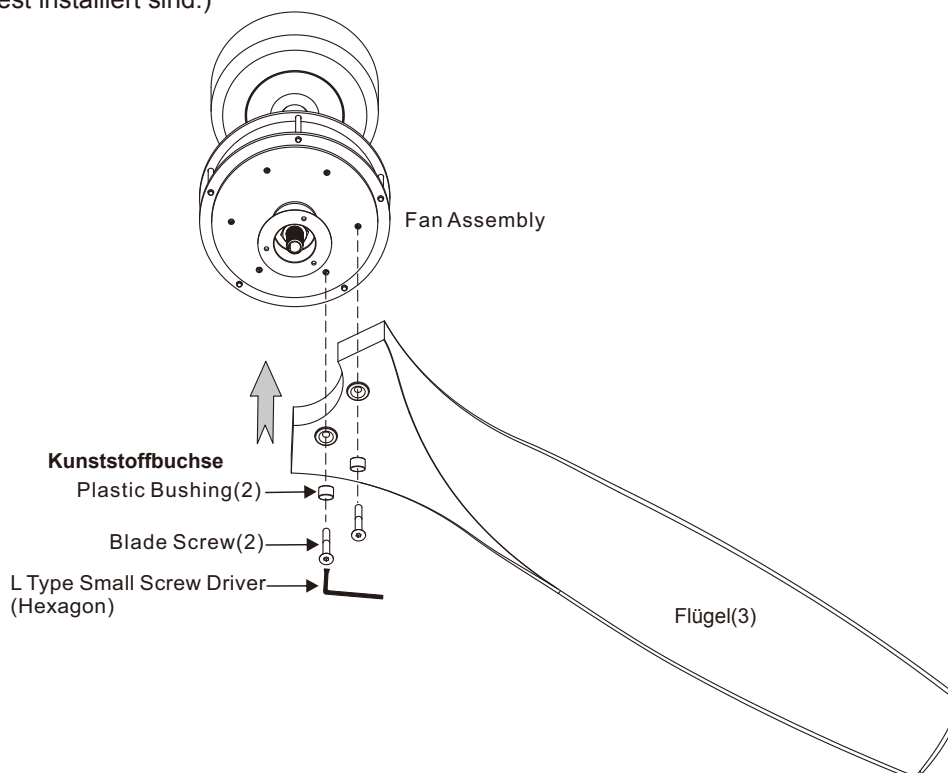
Hinweis: Für die Installation des Baldachins sind zwei Schrauben an der Montagehalterung vorinstalliert

- ① Schieben Sie den Baldachin nach oben, bis zwei vorinstallierte Schrauben an der Montagehalterung mit zwei
- ② Schlüssellöchern am Baldachin in Eingriff stehen. Drehen Sie den Baldachin leicht, bis zwei vorinstallierte
- ③ Schraubenköpfe in das schmale Ende der Schlüssellöcher eingreifen. Ziehen Sie beide Schrauben an.
- ④ Schieben Sie den Deko-Ring zum Baldachin, richten Sie die Löcher am Baldachin mit den Rippen am Deko-Ring aus und drücken Sie auf „Snap-In“.



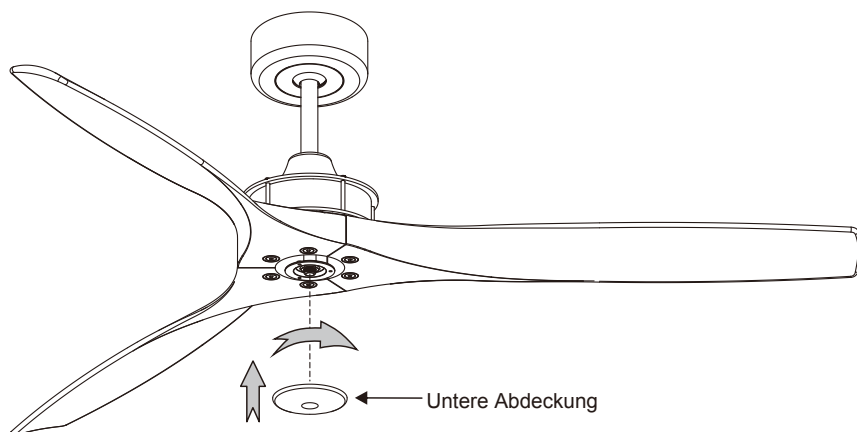
4. FLÜGEL INSTALLATION

Befestigen Sie die Flügel mit Hilfe der in der Hardware-Tasche enthaltenen Kunststoffbuchse und Schrauben am Motor. (* Führen Sie diesen Schritt dreimal durch, bis 3 Flügelblätter fest installiert sind.)

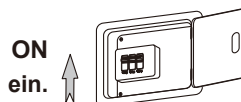


5. INSTALLATION DER UNTEREN BALDACHIN ABDECKUNG

Bringen Sie die untere Deko-Kappe im Uhrzeigersinn an.



6. Schalten Sie die Stromversorgung am Leitungsschalter für die Feineinstellung ein.

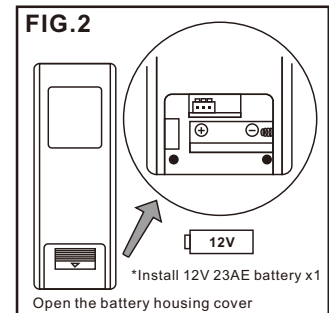


REMOTE CONTROL SETTING and OPERATION FOR DC MOTOR FANS

Legen Sie nach Abschluss der Ventilatorinstallation die im Paket enthaltenen 12-V-Batterien ein (siehe unten Abb. 2). Ihr Ventilator ist für die Einstellung/Setting und den Betrieb der Fernbedienung bereit

*HINWEIS:


Ihr Gleichstrommotor ist mit einer automatisch erlernten Fernbedienung ausgestattet. Die Fernbedienung wurde voreingestellt und hat das Lernen / Einstellen abgeschlossen. Der Seriennummernaufkleber ist sowohl auf dem Sender als auch auf dem Empfänger gekoppelt. **BITTE MISCHEN SIE DIE SERIENNUMMER NICHT!** (Siehe Etikett auf dem Empfänger und der Abdeckung der Fernbedienung.)



* Wichtig:

HINWEIS: Sobald die Verkabelung des Ventilators abgeschlossen ist und dieser ordnungsgemäß funktioniert, können Sie den nächsten Schritt überspringen. Falls der Ventilator mal nicht funktioniert oder 5 Mal piept (nach dem Einschalten), führen Sie bitte die folgenden Schritte zur **EINSTELLUNG** der Fernbedienung aus.

Einstellen Ihrer Fernbedienung

Schalten Sie zuerst den Strom ab  und gehen sie sicher, dass der Ventilator komplett aus ist. Dann Strom wieder an drücken und halten Sie sofort die **FAN ON/OFF Taste** für **8 Sekunden** bis der Receiver piept. **Dieses Prozedere muss innerhalb von 20 Sek. nach Anstellen den Stroms geschehen.**

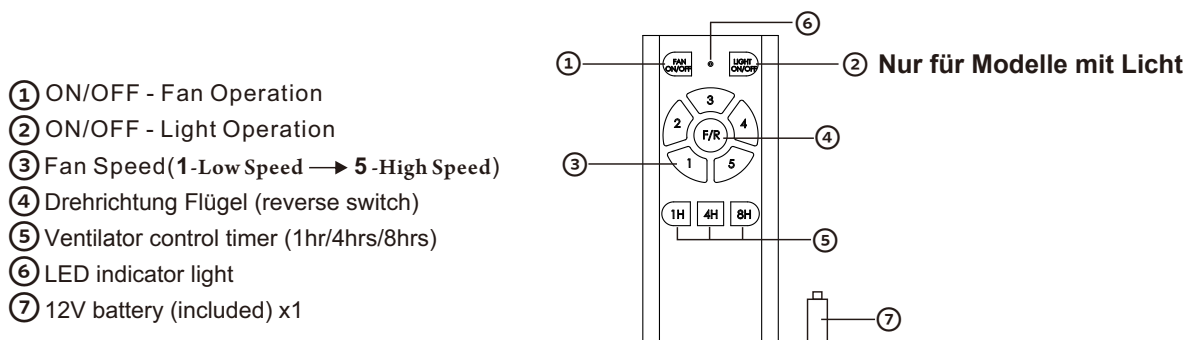
Halten Sie die FAN ON / OFF-Taste 8 Sekunden lang gedrückt, bis der Empfänger „Pieptöne“ ausgibt..

Dieser Ventilator hat die Einstellungen erfolgreich abgeschlossen und der Ventilator ist betriebsbereit!

** Wenn der Lüfter nach dem Einschalten fünfmal piept, bedeutet dies, dass eine falsche Verbindung besteht oder die Kabel nicht richtig angeschlossen sind. Bitte überprüfen Sie alle Kabel und schließen Sie sie wieder an. Stellen Sie sicher, dass sie richtig angeschlossen sind.

** Halten Sie nach dem Einschalten die FAN ON / OFF-Taste nicht länger als 5 Sekunden gedrückt, um den SETTING-Vorgang zu vermeiden.

Die Fernbedienung (transmitting unit) sollte max. 10 m von dem installierten Ventilator (receiving unit) betrieben werden.



- ① ON/OFF - Fan Operation
- ② ON/OFF - Light Operation
- ③ Fan Speed (1 - Low Speed → 5 - High Speed)
- ④ Drehrichtung Flügel (reverse switch)
- ⑤ Ventilator control timer (1hr/4hrs/8hrs)
- ⑥ LED indicator light
- ⑦ 12V battery (included) x1

Note 1: In der Memory Funktion merkt sich der Ventilator die letzte benutzte Einstellung.

Wenn die Stromversorgung wiederhergestellt wird, wird der ursprüngliche Status wiederhergestellt (Ventilator) ist AUS und Licht leuchtet).

Note 2: Wenn Sie das Gerät längere Zeit nicht verwenden, entfernen Sie die Batterie, um eine Beschädigung des Senders zu vermeiden. Schützen Sie Ihre Fernbedienung vor übermäßiger Hitze und Feuchtigkeit.

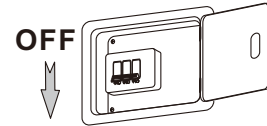
Achtung: Siehe "Fehlerbehebung" auf Seite 9 und Seite 11, wenn Sie vorhaben, MEHRERE LÜFTER MIT VERSCHIEDENEN FREQUENZCODES zu installieren.

Fehlerbehebung

Im Allgemeinen ist die Ventilatorsteuerung voreingestellt und sollte normal funktionieren, auch wenn sich mehr als ein Ventilator im selben Bereich befindet.

Bei gemischt gepaarten Fernbedienungen und Empfängern gehen Sie wie folgt vor.

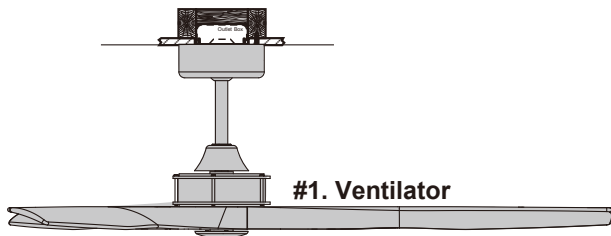
Step 1. Stellen Sie sicher, dass die Stromversorgung an dem Hauptschalter ausgeschaltet ist.
Schalten Sie zuerst die Hauptstromversorgung aus und stellen Sie sicher, dass der Ventilator vollständig gestoppt ist.



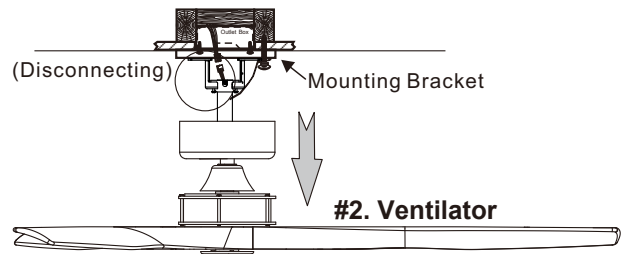
Step 2. Programmierung der Fernbedienung für 1. Ventilator

2-1. Kabel vom Ventilator Nr. 2 trennen

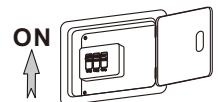
Bevor Sie mit dem Einstellen der Fernbedienung beginnen, senken Sie den Baldachin des Ventilators Nr. 2 ab und trennen Sie das braune Kabel. * Informationen zum Einrichten des Ventilators Nr. 1 finden Sie im Schritt zum Einstellen der Fernbedienung in Schritt 2-2.



1. Ventilator ist zum Setting bereit



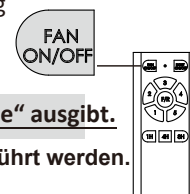
Schalten Sie den Hauptschalter und den Ventilator Nr. 1 ein und stellen Sie sie ein



2-2. Remote Control SETTING Process : Programmierung Ihrer Fernbedienung

Halten Sie die Lüfter-Ein / Aus-Taste 8 Sekunden lang gedrückt, bis der Empfänger „Pieptöne“ ausgibt.

(Hinweis: Dieser Vorgang muss innerhalb von 20 Sekunden nach dem Einschalten durchgeführt werden.)

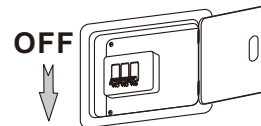


Dieser Ventilator hat die Einstellungen erfolgreich abgeschlossen und er ist betriebsbereit!

Step 3. Programmierung der Fernbedienung für 2. Ventilator

3-1. Schalten Sie den elektr. Hauptschalter aus.

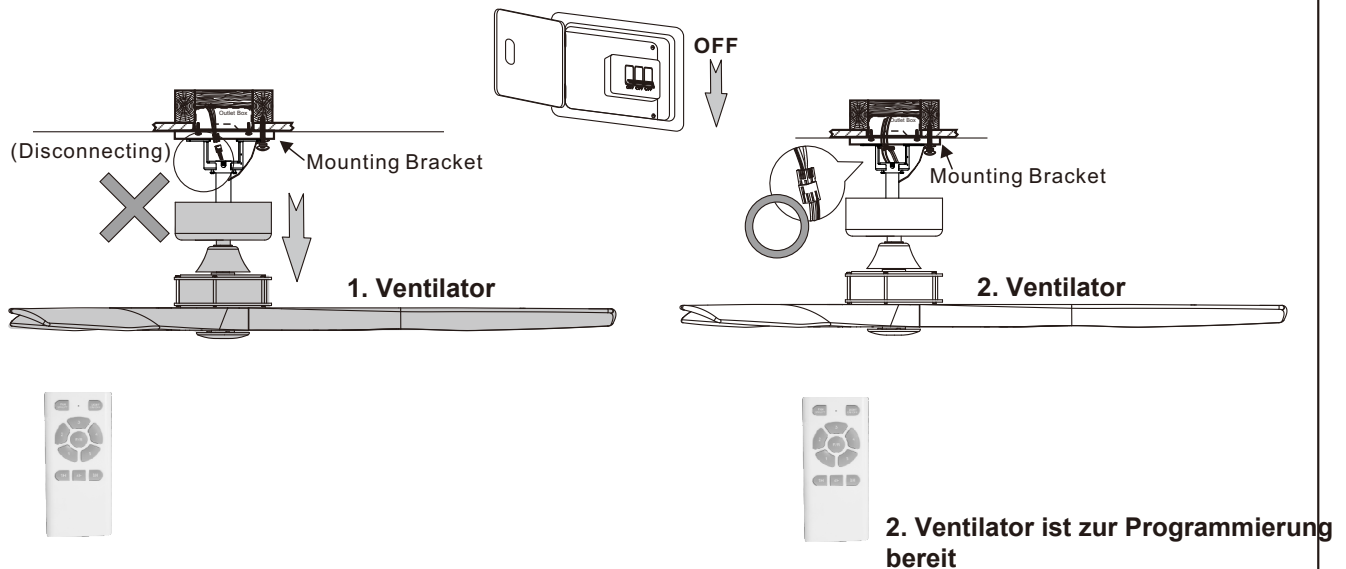
Stellen Sie sicher, dass der Ventilator keinen Strom hat und er vollständig ausgeschaltet ist (keine Rotation)



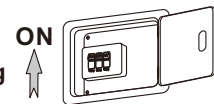
3-2. Trennen Sie die Kabel des 1. Ventilators

Verbinden Sie die braunen Drähte mit dem Ventilator Nr. 1 und verbinden Sie die braunen Drähte wieder mit dem Ventilator Nr. 2, den Sie aus Schritt 2-1 entfernen.

*Siehe den Einstellvorgang für die Fernbedienung für Schritt 3-3. um den 2. Ventilator einzurichten



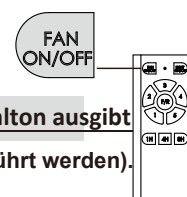
Hauptschalter wieder einschalten. 2. Ventilator ist fertig zur Programmierung



3-3. Remote Control SETTING Process :

Halten Sie die Lüfter-Ein / Aus-Taste 8 Sekunden lang gedrückt, bis der Empfänger einen Signalton ausgibt

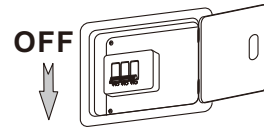
(*HINWEIS: Dieser Vorgang muss innerhalb von 20 Sekunden nach dem Einschalten durchgeführt werden).



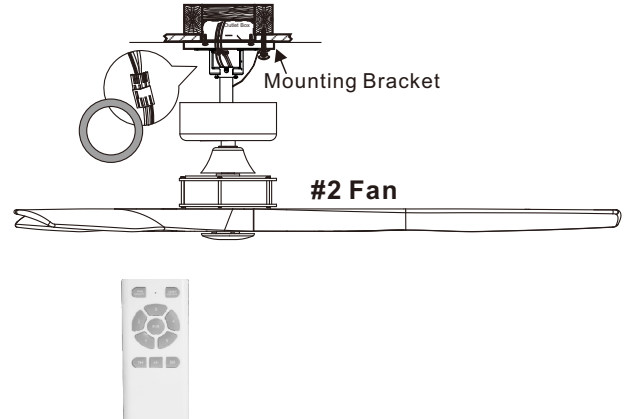
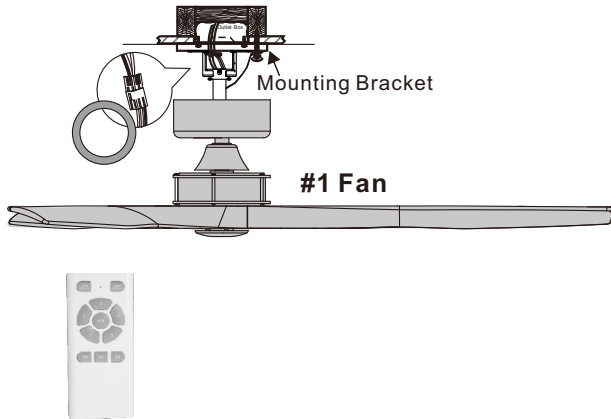
Dieser Ventilator hat die Einstellungen erfolgreich abgeschlossen und ist betriebsbereit!

Step 4. Alle Ventilatoren wieder anschließen

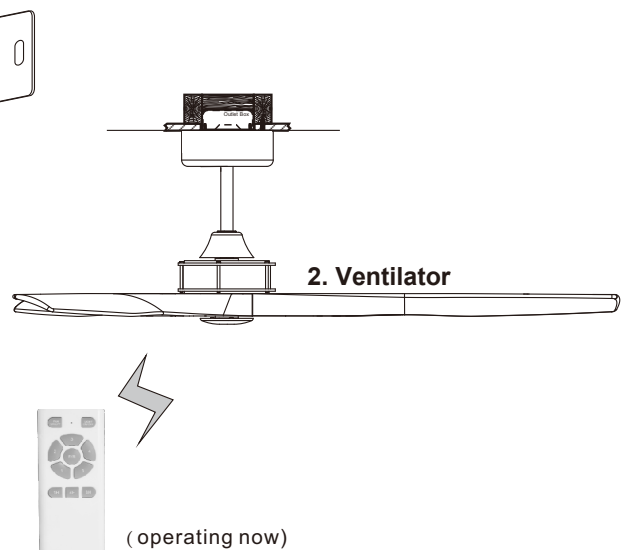
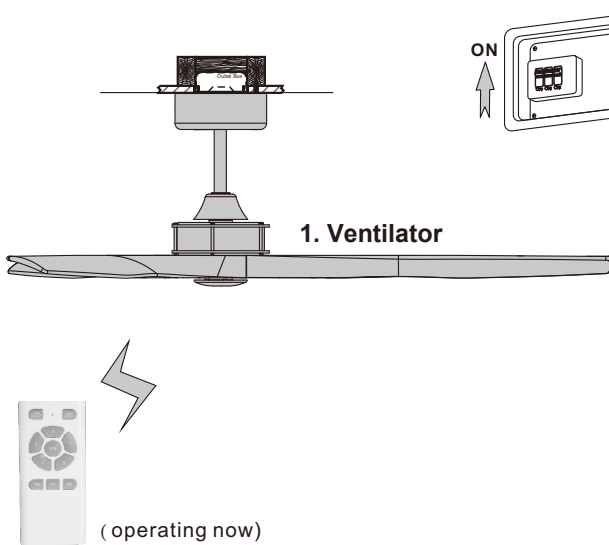
4-1. Stellen Sie sicher, dass die Stromversorgung an der Hauptschalter ausgeschaltet ist.
Schalten Sie die Hauptstromversorgung aus und stellen Sie sicher, dass der Ventilator vollständig gestoppt ist.



4-2. Verbinden Sie das Kabel des 1. Ventilators. - 1. Ventilator und 2. Ventilator sollten schon verbunden sein



4-3. Schalten Sie den Hauptschalter ein und jetzt wird jeder dieser beiden Ventilatoren einzeln über eine eigene Fernbedienung bedient.



Hinweis: Für mehr als zwei Ventilatoren gelten die gleichen Regeln. Stellen Sie sicher, dass jeweils nur ein Ventilator an die Stromversorgung angeschlossen ist, wenn Sie die Feineinstellung vornehmen. Bereits abgeschlossene Ventilatoren sollten getrennt werden, bis alle Ventilatoren die Feineinstellung abgeschlossen haben.